

生活习性与地理分布 我国目前只在海南的三亚发现。这一种生活时贝壳有泥包被，在潮间带低潮带大叶藻滩。本种广泛分布于西太平洋；我国台湾；日本（本州安房以南、奄美大岛），印度尼西亚均有记载。

1964年，作者发表的 *Pitar (Pitarina) limatula* 是本种之误。

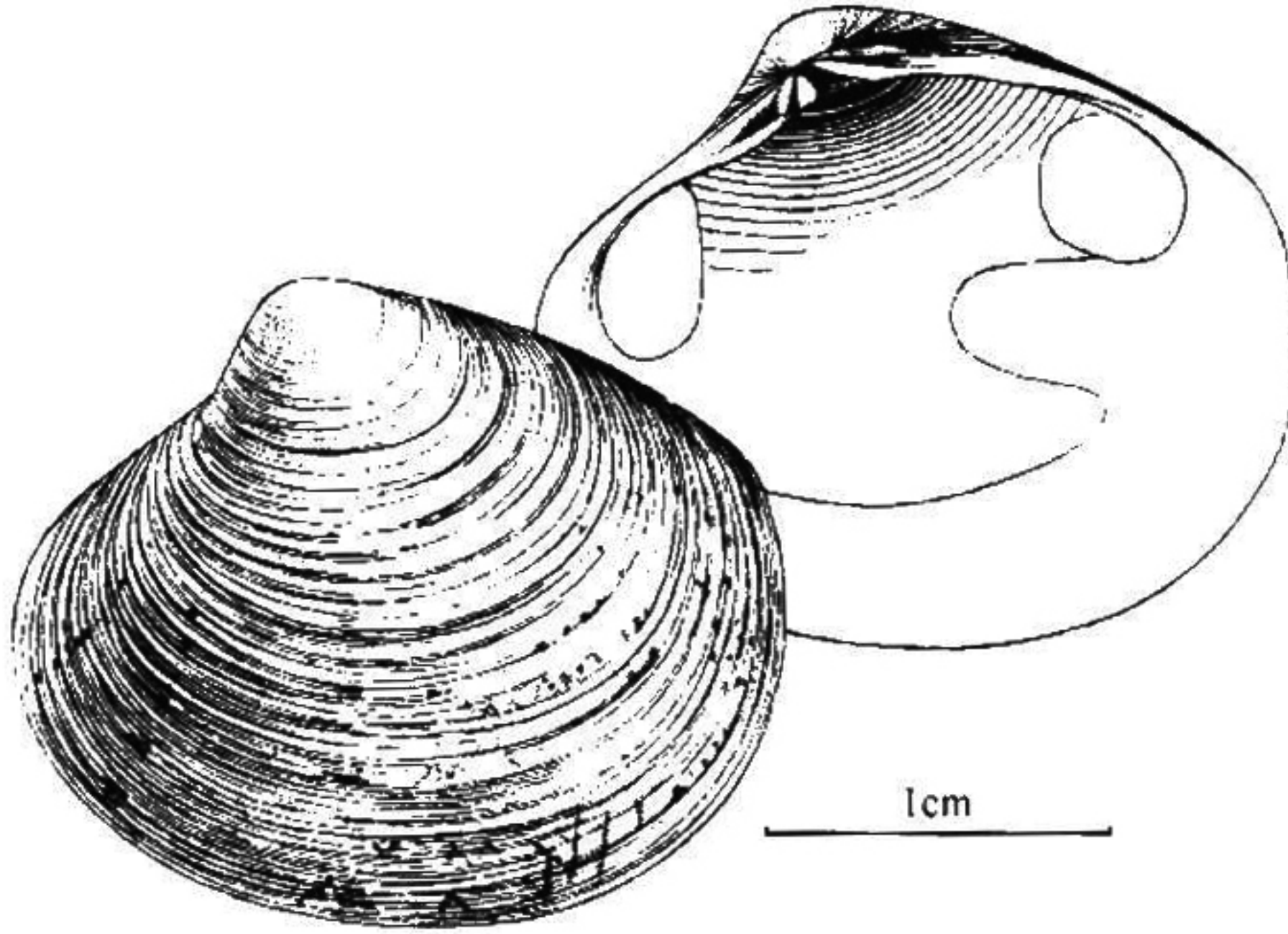


图 72 漆泽卵蛤 *Pitar (Pitarina) lineolatum*

(33) 亚明卵蛤 *Pitar (Pitarina) subpellucidum* (Sowerby, 1851) (图 73)

Cytherea subpellucida Sowerby, 1851, Thes. Conch., I: 693, pl. 133, fig. 136.

Dione subpellucida Sowerby; Reeve, 1863. Conch. Icon., XIV, pl. XI, sp. 52.

Pitar (Pitarina) pellucida Zhuang Qiqian, 1964 (non Lamarck, 1818). *Stud. Mar. Sinica*, 5: 55, pl. I, fig. 1.

Pitar (Pitarina) subpellucidum (Sowerby); Kira, 1978. Color Illus. Shells Jap., 146, pl. 57, no. 11.

形态 贝壳中等大小，横卵圆形，壳质较薄。壳顶位于贝壳中部靠前方，中等宽度，顶尖向内弯曲。由壳顶往前方的弯曲度较大，往后方斜。贝壳前端略尖圆，腹缘圆，后端略呈截状。小月面宽大，长心脏形，界线略清楚；楯面长披针形，界线不明，可见到棕褐色的韧带隐匿其中。壳面奶油黄色或肉白色，同心生长纹在壳顶部极为细密，呈光滑感，在贝壳中部以下及前、后缘的生长纹相互挤压，排列不规则。贝壳表面常可见到略为模糊放射状不连续的棕色色带或棕色斑，壳缘常见有石灰质附着物。

贝壳内面白色。铰合部狭长。左壳前侧齿呈三角形，尖而且高，距前主齿较远，呈游离状，前主齿薄片状，中央主齿较粗壮，顶端与前主齿相接，后主齿薄且长、斜向排列；右壳有两枚前侧齿，当中的齿窝深且长，前主齿与中央主齿薄片状，竖向并行排列，后主齿较大，斜向排列，齿面上可见到有轻微的裂缝。前闭壳肌痕长梨形，后闭壳

肌痕马蹄形，外套痕中等清楚，外套窦弯入中等深度，先端略尖。

测量 (mm)

壳长	壳高	壳宽	
33	27.5	20	(海南新村)
30	25	18.5	(海南新村)

生活习性与地理分布 我国只在海南岛南端发现，生活在潮间带至水深 20m 的沙质海底；日本奄美大岛也有记载。

1964 年本人发表的明卵蛤 *Pitar (Pitarina) pellucida*，为亚明卵蛤之误。

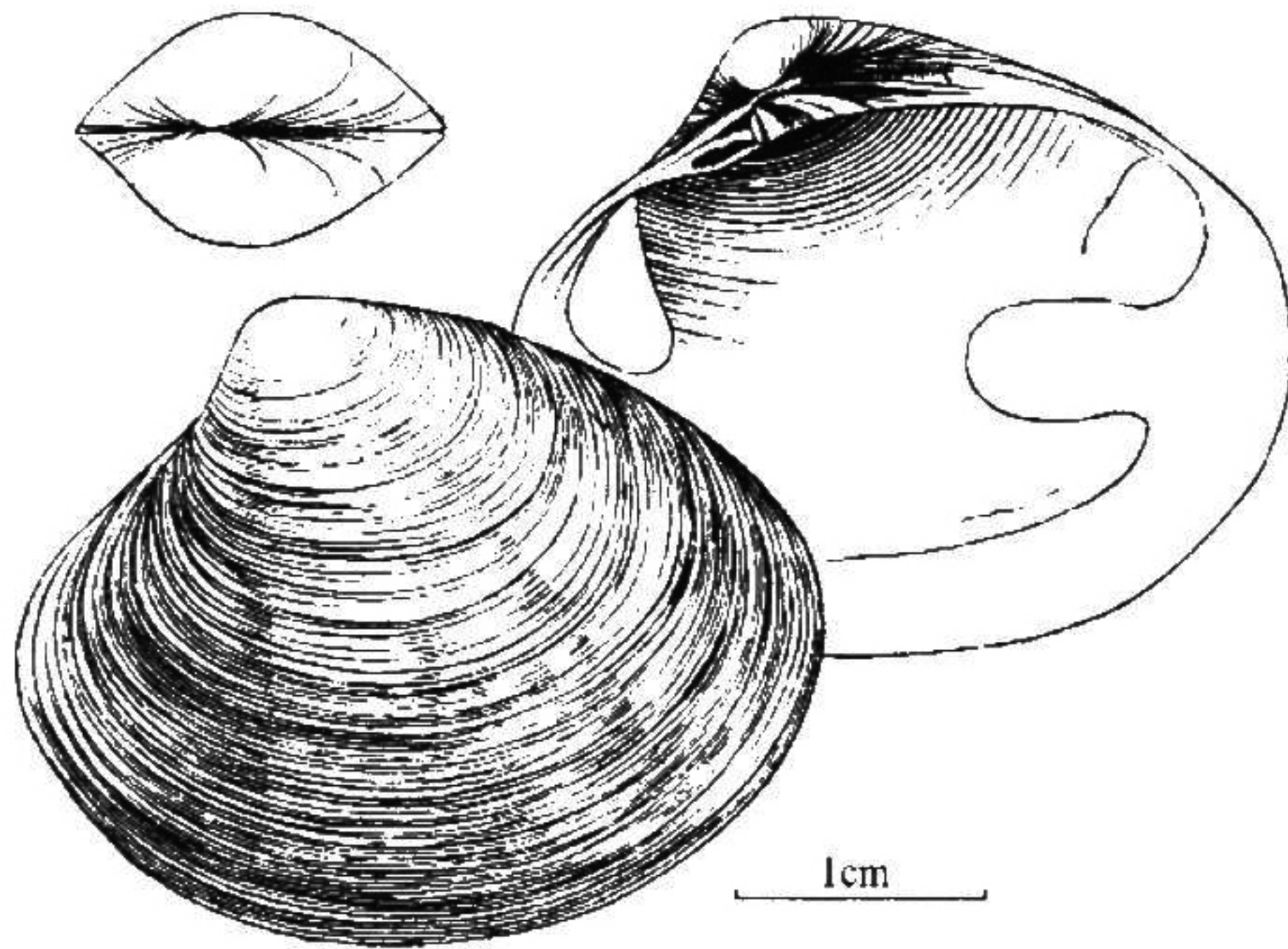


图 73 亚明卵蛤 *Pitar (Pitarina) subpellucidum*

(34) 日本卵蛤 *Pitar (Pitarina) japonicum* Kuroda et Kawamoto, 1956 (图 74)

Pitar (Agriopoma) japonicum Kuroda and Kawamoto, 1956. Cat. Shells Yamaguchi Pref., 87.

figs. 1—4.; Habe, 1964. Shells West Pacif. Color, 2: 190, pl. 58, fig. 19.

Pitar (Pitarina) japonicum Kuroda and Kawamoto; Kuroda, Habe, and Oyama, 1971, Seashells Sagami Bay, 415 (J.), 642 (E.), pl. 90, fig. 11.

形态 贝壳中、小型，三角卵圆形，壳质薄，十分膨胀。壳顶区明显，壳顶位于贝壳中央略偏前方。由壳顶往前方的壳前区弯曲度较大，往后方的壳后区斜度大。贝壳前端略显尖瘦，后端略呈截状，腹缘圆、但显平直。小月面界线清晰度中等，由于贝壳膨胀，小月面大，长心脏形，其中线略为突出；楯面长而宽，界线不很清楚，有棕色的韧带隐匿其中，长度约为楯面的一半。贝壳表面灰白色，壳顶区显光滑状，贝壳中区和前、后、腹缘可见到排列相对整齐的同心生长轮脉。在前、后、腹区常有细沙粒附着，显出灰褐色。